



LBCA

RELATÓRIO LBCA DE

PRÁTICAS ESG E SUSTENTABILIDADE



WWW.LBCA.COM.BR

Conteúdo



| | | |
|----|--|----|
| 01 | Palavra do Conselho de Sócios | 03 |
| 02 | Carta do Comitê de ESG | 04 |
| 03 | Missão LBCA | 08 |
| 04 | Valores LBCA | 10 |
| 05 | Números LBCA | 11 |
| 06 | Agenda LBCA de Práticas ESG e Sustentabilidade | 12 |
| 07 | Pilares LBCA-ESG | 20 |
| 08 | Justiça Sustentável | 21 |
| 09 | Foco na solidez ambiental | 25 |
| 10 | Foco no pilar social | 29 |
| 11 | Foco na governança | 35 |

Palavra do Conselho de Sócios

A transição para um mundo em equilíbrio

Toda transição pode abrir oportunidades e criar referências. Isso acontece nas ciências, na política, nas artes, na economia e em todas as áreas do conhecimento. Atualmente, vivemos uma mudança de paradigma que, para muitos, teve sua origem na pandemia da Covid-19, ao desencadear buscas por uma nova visão do mundo, na qual houvesse lugar para combater as mudanças climáticas, as injustiças sociais e fortalecer as boas práticas de governança, compromissadas com o bem-estar de todas e todos.

Dentro desse contexto de mudanças, estamos construindo novos valores, com base na tríade ESG, ao ensejar compromissos com as questões ambientais, sociais e de governança, que nos permitem evoluir, crescer, amadurecer e impactar todas e todos. ESG, acrônimos em inglês e português, respectivamente, para *Environmental, Social and Governance* e Ambiental, Social e Governança.

As incertezas da crise pandêmica não esmoreceram nossos esforços em torno da

agenda ESG. Pelo contrário, contribuíram para aumentar nossos ânimos, no sentido de apoiar iniciativas que visem a um futuro mais sustentável, onde haja oportunidades para todas e todos e uma efetiva perspectiva ética de olhar o mundo.

Ao longo dos momentos de grandes transformações, ocorrem alinhamentos. Há de se sopesar, de um lado da balança, o crescimento econômico, baseado na exploração de recursos, produção e descarte e, de outro lado, o legado que deixaram de impactos ambientais sobre ecossistemas e habitats. Somente o equilíbrio pode refrear a intensidade das crises, das desigualdades e da pobreza.

Isso envolve escolhas, sejam de governos, corporações e indivíduos. A LBCA, em seu ecossistema ESG, tem promovido igualdade, equilíbrio, diversidade e inclusão, ética e práticas laborais para ser uma melhor organização. Entendemos que dentro dos pilares ESG, essas pautas vão do macro ao micro, do planeta à ação de cada um.

Yun Ki Lee

Sócio da LBCA

Eduardo Brock

Sócio da LBCA

Solano de Camargo

Sócio da LBCA



Carta do Comitê de ESG



Uma visão dos pilares ESG



O Comitê de ESG da LBCA está comprometido com uma cultura que promova os pilares ambientais, sociais e de governança e molde nossos valores e ações.

A crise sanitária e econômica de 2020/21 testou nossos limites, que demonstraram resiliência e superação, além da oportunidade de adotar uma efetiva política de responsabilidade ESG, visando contribuir para a construção de uma sociedade com menos consumo de carbono e com mais justiça social.

A presente carta estabelece nossos principais objetivos, centrados em 10 eixos:



Promover melhorias constantes no sentido de aumentar nosso foco sobre as preocupações ambientais, desigualdades sociais, segurança cibernética e governança eficaz, estabelecendo metas que nos possibilitem atingir um mundo mais sustentável, justo e produtivo.

Adotar uma gestão em todas as áreas da LBCA, que reflitam nossa crença em um mundo mais equitativo para todas e todos, corrigindo desequilíbrios.

Assegurar, na seleção e no desenvolvimento, abordagem diversa e inclusiva que atinja todos os níveis da organização.

Responder proativamente às mudanças climáticas e seus efeitos severos e prejudiciais à vida de todas e todos, no sentido de buscar métodos inovadores para atingir soluções que tragam benefícios mais sustentáveis.

Atuar como força catalisadora de toda a organização para alinhar as metas adotadas de neutralidade de carbono e resiliência climática.

01

02

03

04

05

06

07

08

09

10

Apoiar as demandas por valores sociais que destaquem os direitos humanos, assegurando oportunidades aos mais vulneráveis.

Fortalecer a diversidade e inclusão, independente de diferença de gênero, raça, crença, orientação sexual, deficiência, geração, convicção e status para que todas e todos sejam igualmente respeitados.

Adotar práticas que tornem nossos serviços mais sustentáveis, engajando profissionais, parceiros, clientes e a comunidade em que estamos inseridos.

Focar na solução expressa da Agenda ESG, fixando internamente metas de energia e água e redução de resíduos sólidos.

Priorizar a sustentabilidade em todas as fases de nossos serviços, a fim de refletir a LBCA como um elemento fundamental na formação de uma sociedade equilibrada.





Andressa Morais Capassi Santos

Sócia da LBCA

Carlos Hargreaves

CEO da LBCA

Daniele Gobi

Sócia da LBCA



Marcio Tottene

CFO da LBCA

Patricia Blumberg

Diretora de ESG da LBCA

Paulo Vinicius de Carvalho Soares

Sócio e DPO da LBCA

Renata Fernandes

Gerente de RH da LBCA





Eduardo Minghini

Diretor de Infraestrutura da LBCA

Fabio Rivelli

Sócio da LBCA

Fernando Torre

Sócio da LBCA

Lorena Carneiro do Nascimento

Sócia da LBCA



Ricardo Rezende

Sócio e Compliance Officer da LBCA

Santamaria Silveira

Head de Conteúdo de Mídia da LBCA

Yun Ki Lee

Sócio e Presidente do Comitê de ESG



Missão LBCA

Nessa corrente, cada elo é importante

As práticas ESG são novas diretrizes para o mundo porque trazem a preocupação da sustentabilidade para dentro das instituições, reforçando a necessidade de atenção com o futuro do planeta e da qualidade de vida. Cada fator ESG ajuda a compor uma série de critérios que mede a sustentabilidade e ajuda a construir métricas de regulação.

Ambiental



- 01 Contribuir para uma economia de baixo carbono.
- 02 Controlar a emissão de Gases de Efeito Estufa (GEE).
- 03 Usar racionalmente recursos naturais.
- 04 Potencializar tecnologias ambientalmente amigáveis.
- 05 Fazer economia de energia e água.
- 06 Investir em energia limpa.
- 07 Otimizar a gestão de resíduos sólidos.
- 08 Fazer melhor uso de reciclagem e reaproveitamento.

Social



- 01 **Praticar equidade e igualdade.**
- 02 **Respeitar a liberdade de associação.**
- 03 **Combater todo tipo de assédio.**
- 04 **Eliminar todas as formas de trabalho forçado.**
- 05 **Abolir o trabalho infantil.**
- 06 **Promover a saúde e segurança ocupacional.**
- 07 **Exaltar os direitos humanos.**
- 08 **Intensificar a diversidade e inclusão.**
- 09 **Zelar pela saúde e bem-estar.**
- 10 **Assegurar a segurança dos serviços.**



Governança



- 01 **Observar a concorrência justa.**
- 02 **Praticar o emprego responsável.**
- 03 **Elevar o impacto econômico indireto positivo.**
- 04 **Realizar contratações justas.**
- 05 **Alinhar-se às boas práticas de governança e transparência.**
- 06 **Garantir a privacidade e a proteção de dados.**
- 07 **Observar a conformidade legal (laboral, tributária etc.).**

Valores LBCA



CREDIBILIDADE

Queremos merecer a confiança do cliente por meio de um bom desempenho e da constância na prestação de serviços com valores justos.



TECNOLOGIA E PROCESSOS

A tecnologia é largamente utilizada para aumentar a eficiência operacional, agilizar as tomadas de decisão e permitir a medição do desempenho.



CAPACIDADE DE REAÇÃO

Sempre que algo imprevisível e inesperado acontecer, proporemos de imediato as ações necessárias para manter o controle da situação.



RESPONSABILIDADE SOCIAL

Estamos voltados a contribuir com a descarbonização do planeta, ampliar os compromissos com a diversidade e inclusão e focar em ações visando construir um mundo socialmente mais justo.



VISÃO DE FUTURO

A perenidade e o crescimento sustentável dependem da nossa capacidade de trabalhar sempre pensando em fazer cada vez melhor.



CRIAÇÃO DE VALOR

Buscamos, continuamente, uma forma de transformar o trabalho feito a cada dia em uma oportunidade de fazer algo a mais.



FACILIDADE DE ACESSO

Mantemos o cliente bem informado, possibilitamos facilidade de contato e estamos preparados para nos ajustar às suas demandas.



FLEXIBILIDADE

Trabalhamos com fluxos e procedimentos, mas as nossas operações devem ser flexíveis e passíveis de serem continuamente melhoradas.



INOVAÇÃO E CRIATIVIDADE

Promovemos um ambiente favorável à criatividade e ao desenvolvimento de talentos que possam gerar um espírito inovador.



COOPERAÇÃO

Somos unidos por interesses comuns: o “nós” é maior do que o “eu”. Os resultados são melhores quando há sinergia.



PROFISSIONALISMO

Todos os recursos humanos, tecnológicos e materiais convergem para solucionar os problemas de forma profissional.



BOM HUMOR

Criamos condições para que as pessoas se realizem profissional e humanamente, em um ambiente alegre, aberto e saudável.



Números LBCA

2003

Ano de fundação

598

Total de integrantes

Mulheres

Negros

65%

40%

13

Comitês Temáticos

+600

Conteúdos
educacionais
publicados

Agenda LBCA

de Práticas ESG e Sustentabilidade

Em 2021, mobilizamos o escritório para integrar, nas nossas estratégias, diversas metas dos 17 Objetivos do Desenvolvimento Sustentável estabelecidos pela ONU como base de uma agenda de desenvolvimento sustentável a ser trabalhada ao longo de 15 anos: a Agenda 2030 (SDG_ODS). A iniciativa abrange um plano de ações que orienta governos, sociedade civil, academias, corporações e indivíduos na definição de prioridades e aspirações de desenvolvimento sustentável.

Com o objetivo de alinhar nosso planejamento estratégico aos ODS e mensurar como nossas ações contribuem para alcançá-los, espelhamo-nos nos seguintes passos:



Como parte desse processo, criamos internamente um Comitê de ESG para analisar os ODS e entender quais deles mais se adequam à missão e atuação do nosso escritório. Esse diagnóstico permite identificar e priorizar os ODS que norteiam nossas ações:



 Saiba mais: <https://brasil.un.org/pt-br/sdgs>

ODS em prática

ODS 16 Paz, Justiça e Instituições Eficazes



Meta

16.3 Promover o Estado de Direito, em nível nacional e internacional, e garantir a igualdade de acesso à justiça para todos.

16.5 Reduzir substancialmente a corrupção e o suborno em todas as suas formas.

16.7 Garantir a tomada de decisão responsiva, inclusiva, participativa e representativa em todos os níveis.

Indicador

16.3.1 Proporção da população que teve alguma disputa nos últimos dois anos, e que acessou um mecanismo formal ou informal de resolução de disputas, por tipo de mecanismo.

16.5.2 Proporção de empresas que tiveram pelo menos um contato com um funcionário público e que pagaram um suborno ou a quem foi pedido um suborno por funcionários públicos, nos últimos 12 meses.

16.7.2 Proporção da população que considera que os processos de tomada de decisão são inclusivos e adequados, por sexo, idade, deficiência e grupo populacional.



ODS 5 Igualdade de Gênero

Meta

5.1 Acabar com todas as formas de discriminação contra todas as mulheres e meninas em toda parte.

5.2 Eliminar todas as formas de violência contra todas as mulheres e meninas nas esferas públicas e privadas, incluindo o tráfico e exploração sexual e de outros tipos.

5.5 Garantir a participação plena e efetiva das mulheres e a igualdade de oportunidades para a liderança em todos os níveis de tomada de decisão na vida política, econômica e pública.

Indicador

5.1.1 Existência de arcabouço legal em vigor para promover, reforçar e monitorar a igualdade e a não-discriminação com base no sexo.

5.2.1 Proporção de mulheres e meninas, com 15 anos ou mais, que estiveram ou estão sujeitas à violência física, sexual ou psicológica por um atual ou ex-parceiro nos últimos 12 meses, por forma de violência e por idade.

5.5.2 Proporção de mulheres em cargos gerenciais.



ODS 10 Redução das Desigualdades

Meta

10.1 Até 2030, progressivamente alcançar e sustentar o crescimento da renda dos 40% da população mais pobre a uma taxa maior que a média nacional.

10.2 Até 2030, empoderar e promover a inclusão social, econômica e política de todos, independentemente da idade, gênero, deficiência, raça, etnia, origem, religião, condição econômica ou outra.

10.3 Garantir a igualdade de oportunidades e reduzir as desigualdades de resultados, inclusive por meio da eliminação de leis, políticas e práticas discriminatórias e da promoção de legislação, políticas e ações adequadas a este respeito.

Indicador

10.1.1 Taxa de crescimento das despesas domiciliares ou rendimento per capita entre os 40% com os menores rendimentos da população e a população total.

10.2.1 Proporção da pessoas vivendo abaixo de 50% da mediana da renda, por sexo, idade e pessoas com deficiência.

10.3.1 - Proporção da população que reportou ter-se sentido pessoalmente discriminada ou assediada nos últimos 12 meses por motivos de discriminação proibidos no âmbito da legislação internacional dos direitos humanos.



ODS 8 Emprego Decente e Crescimento Econômico

Meta

8.3 Promover políticas orientadas para o desenvolvimento que apoiem as atividades produtivas, geração de emprego decente, empreendedorismo, criatividade e inovação, e incentivar a formalização e o crescimento das micro, pequenas e médias empresas, inclusive por meio do acesso a serviços financeiros.

8.6 Até 2020, reduzir substancialmente a proporção de jovens sem emprego, educação ou formação.

8.8 Proteger os direitos trabalhistas e promover ambientes de trabalho seguros e protegidos para todos os trabalhadores, incluindo os trabalhadores migrantes, em particular as mulheres migrantes, e pessoas em empregos precários.

Indicador

8.3.1 Proporção de trabalhadores ocupados em atividades informais, por setor e sexo.

8.6.1 Percentagem de jovens (15-24) que não estão na força de trabalho (ocupados e não ocupados), não são estudantes e nem estão em treinamento para o trabalho.

8.8.2 Nível de conformidade nacional dos direitos trabalhistas (liberdade de associação e negociação coletiva) com base em fontes textuais da Organização Internacional do Trabalho (OIT) e legislação nacional, por sexo e situação de migração.

ODS 4 Educação de Qualidade



Meta

4.3 Até 2030, assegurar a igualdade de acesso para todos os homens e mulheres à educação técnica, profissional e superior de qualidade, a preços acessíveis, incluindo universidade.

4.c Até 2030, substancialmente aumentar o contingente de professores qualificados, inclusive por meio da cooperação internacional para a formação de professores.

Indicador

4.3.1 Taxa de participação de jovens e adultos na educação formal e não formal nos últimos 12 meses, por sexo.

4.c.1 Proporção de professores com as qualificações mínimas exigidas, por nível de educação.



ODS 13 Ação Contra a Mudança Global do Clima

Meta

13.2 Integrar medidas da mudança do clima nas políticas, estratégias e planejamentos nacionais.

13.3 Melhorar a educação, aumentar a conscientização e a capacidade humana e institucional sobre mitigação, adaptação, redução de impacto e alerta precoce da mudança do clima.

Indicador

13.2.2 Emissões totais de gases de efeito estufa por ano.

13.3.1 - Grau em que a (i) a educação para a cidadania global e (ii) a educação para o desenvolvimento sustentável são integradas nas (a) políticas nacionais de educação; (b) currículos escolares; (c) formação de professores; e (d) avaliação de estudantes.



ODS 12 Consumo e Produção Responsáveis

Meta

12.2 Até 2030, alcançar a gestão sustentável e o uso eficiente dos recursos naturais.

12.8 Até 2030, garantir que as pessoas, em todos os lugares, tenham informação relevante e conscientização para o desenvolvimento sustentável e estilos de vida em harmonia com a natureza.

Indicador

12.2.2 Consumo interno de materiais, consumo interno de materiais per capita e consumo interno de materiais por unidade do PIB.

12.8.1 Grau em que a (i) a educação para a cidadania global e (ii) a educação para o desenvolvimento sustentável são integradas nas (a) políticas nacionais de educação; (b) currículos escolares; (c) formação de professores; e (d) avaliação de estudantes.



ODS 1 Erradicação da Pobreza

Meta

1.1 Até 2030, erradicar a pobreza extrema para todas as pessoas em todos os lugares, atualmente medida como pessoas vivendo com menos de US\$ 1.25 por dia.

Indicador

1.1.1 Proporção da população vivendo abaixo da linha de pobreza internacional, por sexo, idade, condição perante o trabalho e localização geográfica (urbano/rural).



ODS 2 Fome zero e agricultura sustentável

Meta

2.1 Até 2030, acabar com a fome e garantir o acesso de todas as pessoas, em particular os pobres e pessoas em situações vulneráveis, incluindo crianças, a alimentos seguros, nutritivos e suficientes durante todo o ano.

Indicador

2.1.1 Prevalência de subalimentação.

ODS em vista

ODS 3 Boa Saúde e Bem-Estar



Meta

3.5 Reforçar a prevenção e o tratamento do abuso de substâncias, incluindo o abuso de drogas entorpecentes e uso nocivo do álcool.

Indicador

3.5.1 Cobertura das intervenções (farmacológicas, psicossociais, de reabilitação e de pós-tratamento) para o tratamento do abuso de substâncias.

ODS 6 Água Potável e Saneamento



Meta

6.6 Até 2020, proteger e restaurar ecossistemas relacionados com a água, incluindo montanhas, florestas, zonas úmidas, rios, aquíferos e lagos.

Indicador

6.6.1 Alteração na extensão dos ecossistemas relacionados a água ao longo do tempo.



ODS 7 Energia Limpa e Acessível

Meta

7.2 Até 2030, aumentar substancialmente a participação de energias renováveis na matriz energética global.

Indicador

7.2.1 Participação das energias renováveis na Oferta Interna de Energia (OIE).



ODS 9 Indústria, Inovação e Infraestrutura

Meta

9.3 Aumentar o acesso das pequenas indústrias e outras empresas, particularmente em países em desenvolvimento, aos serviços financeiros, incluindo crédito acessível e propiciar sua integração em cadeias de valor e mercados.

Indicador

9.3.2 Proporção de microempresas com empréstimos contraídos ou linhas de crédito.



ODS 11 Cidades e Comunidades Sustentáveis

Meta

11.4 Fortalecer esforços para proteger e salvaguardar o patrimônio cultural e natural do mundo.

Indicador

11.4.1 Total da despesa (pública e privada) per capita gasta na preservação, proteção e conservação de todo o patrimônio cultural e natural, por tipo de patrimônio (cultural, natural, misto e por designação do Centro do Patrimônio Mundial), nível de governo (nacional, regional e local), tipo de despesa (despesas correntes/de investimento) e tipo de financiamento privado (doações em espécie, setor privado sem fins lucrativos e patrocínios).



ODS 14 Vida na Água

Meta

14.1 Conservação e uso sustentável dos oceanos, dos mares e dos recursos marinhos para o desenvolvimento sustentável.

Indicador

14.1.1 a) Índice de eutrofização costeira; e (b) densidade de detritos plásticos.



ODS 15 Vida Terrestre

Meta

15.c Reforçar o apoio global para os esforços de combate à caça ilegal e ao tráfico de espécies protegidas, inclusive por meio do aumento da capacidade das comunidades locais para buscar oportunidades de subsistência sustentável.

Indicador

15.c.1 Proporção da vida silvestre comercializada que foi objeto de caça furtiva ou de tráfico ilícito.



Pilares LBCA-ESG



Transformar realidades por meio da inteligência jurídica faz parte do nosso propósito.



Justiça Sustentável



Ampliar o acesso à Justiça é uma inquietude constante para nós (ODS 16). O Judiciário brasileiro vem a caminhar formal e materialmente dentro das boas práticas ambientais, sociais e de governança e o escritório não fica para trás quanto à execução de condutas a catalisar o bom funcionamento do Direito no Brasil.

Consultoria especializada

Aconselhamos clientes a diminuir o número de processos por meio de práticas:

- 01** **Preventivo - práticas e políticas internas.**
- 02** **Gestão do contencioso, também, dos dados e metadados.**
- 03** **Canais de atendimento e comunicação mais acessíveis.**
- 04** **Conciliação e mediação (pré-processual e processual).**
- 05** **Incentivo à participação no Programa Empresa Amiga da Justiça.**
- 06** **Aplicação ética e racional de Inteligência Artificial.**
- 07** **Soluções adequadas de resolução de conflitos.**
- 08** **Combate a fomentadores de litígios.**

Nossas práticas ESG para a Justiça

01

Parceria com a Juspro para gestão de conflitos totalmente online



JUSPRO

 juspro.com.br

02

Comunicação mais acessível através de Visual Law (Visual Legal)



03

Análise de litigiosidade através do uso de ferramenta própria de Inteligência Artificial (Diana)

SOLUÇÕES

O QUE A DIANA PODE FAZER POR VOCÊ



Análise da litigiosidade do consumidor



Analytics de segmentos



Análise da litigiosidade do advogado



Monitoramento e indexação de dados públicos



Análise preditiva do caso



Gestão de Testemunhas



Proposta de acordo ideal



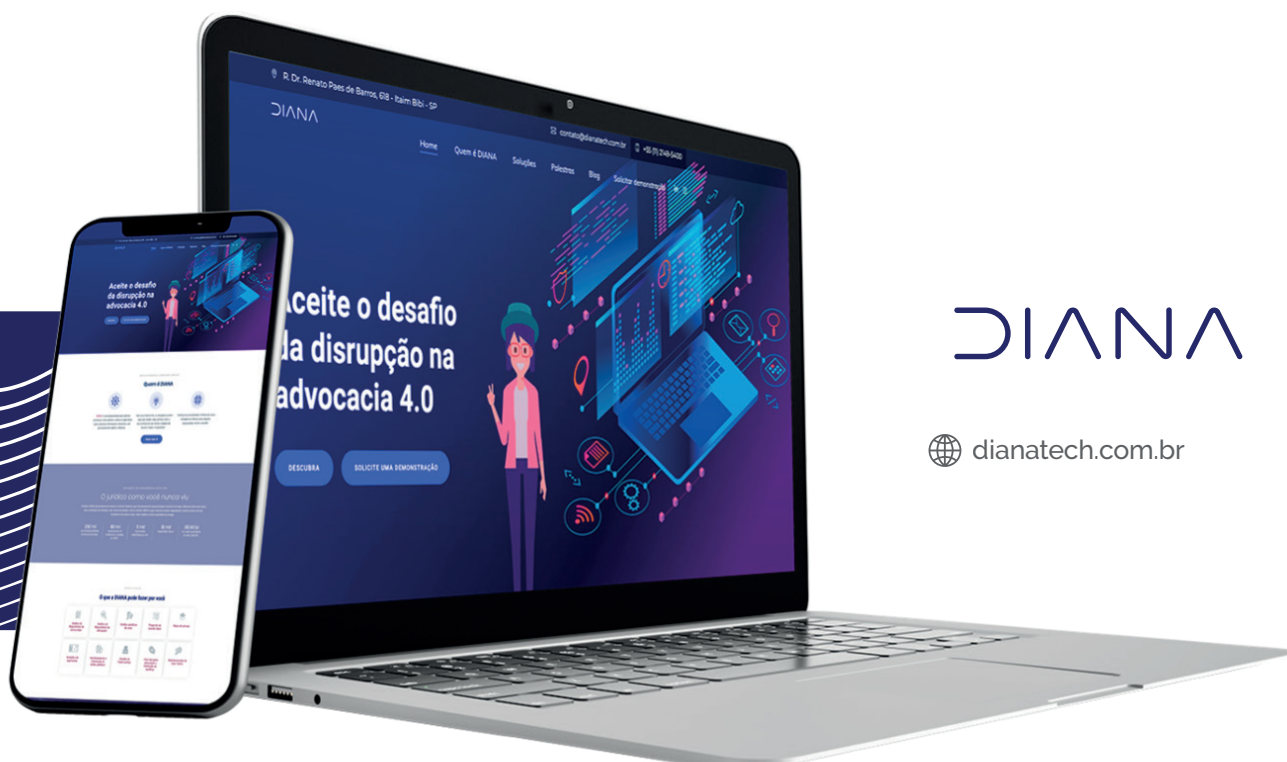
Chat bot para prevenção e mediação de conflitos



Mapa de provas



Monitoramento de Civic Tech's



DIANA

 dianatech.com.br

Foco na solidez ambiental



Sustentabilidade é um imperativo. Sob influência de uma tendência que é global, estamos a implementar práticas que levem a menor geração de lixo, ao menor consumo de papel e a crescente conscientização quanto a importância do fator ambiental.



Green IT

A LBCA lidera um esforço massivo em Green IT há mais de dez anos para desenvolver e aprimorar novos padrões sustentáveis também em tecnologia.

Ações:

Adoção de Cloud Computing para redução de gastos energéticos.

Aquisição de hardware com um uso energético mais eficiente.

Descarte correto de materiais eletrônicos.

Migração de documentos físicos para ferramenta digital.

Apoio ao teletrabalho com uso racional de energia e diminuição na emissão de carbono.

Otimização dos sistemas de refrigeração dos Data Centers.

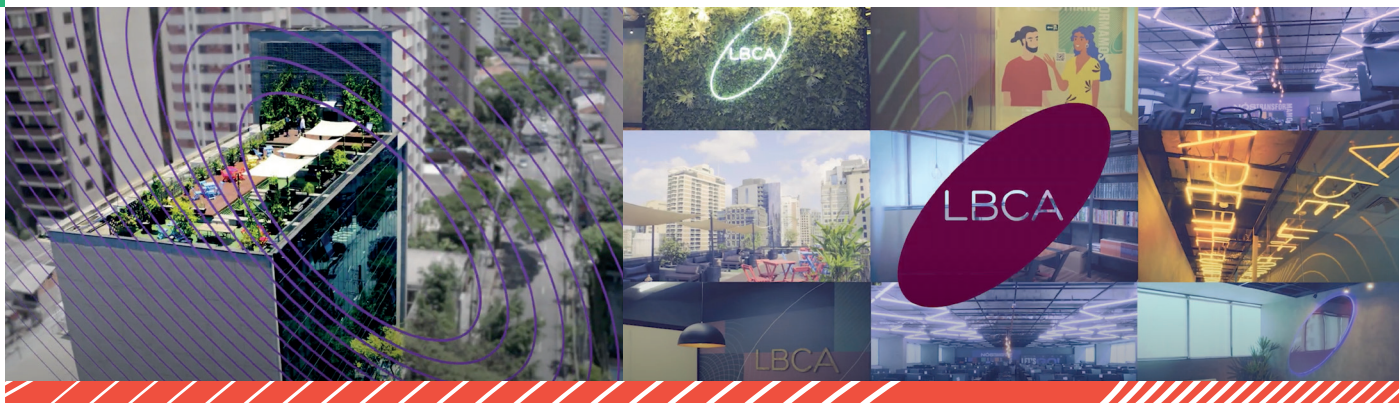
Priorização de backups na nuvem com redução de número de hardwares.

Outsourcing de serviços de TI a otimizar o uso de equipamentos e minimizar os impactos com descarte de materiais obsoletos.

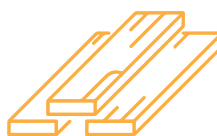
Smart Building

Nosso escritório se encontra em um Smart Building da rede GoWork, reconhecida pela aplicação de práticas de sustentabilidade.

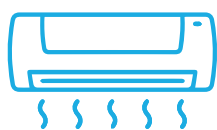




Luz led com sensor



Madeira controlada FSC



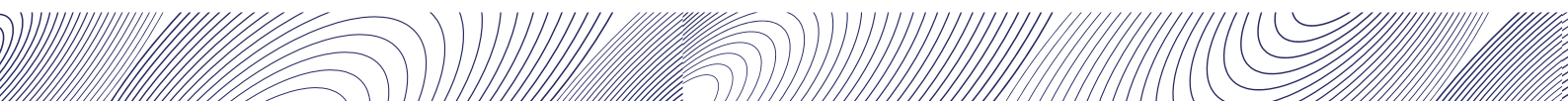
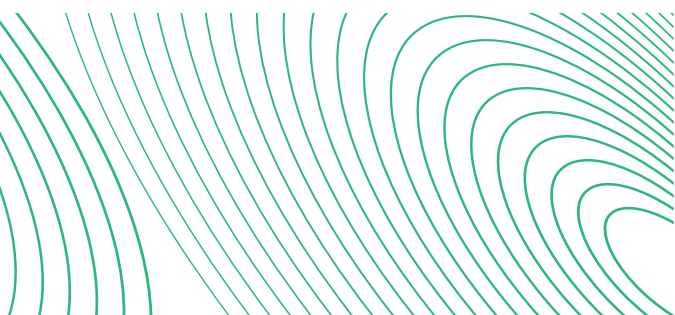
Ar-condicionado VRF



Refração de vidro e janela



Bicicletário



Foco no pilar social



Diversidade e Inclusão

As metas de diversidade e inclusão são fundamentais em nossa agenda, principalmente quanto aos chamados grupos minoritários (mulheres, negros, LGBTQIA+, PcDs, idosos, refugiados, vulneráveis etc.) por constituírem o pilar social do programa ESG. O capital humano dentro de uma abordagem ESG contribui para mensurar a conduta sustentável de nossa organização. Os programas de diversidade e inclusão em curso se beneficiam dessa interconexão que ajuda a mensurar os esforços investidos e o seu desempenho.

Temos um compromisso em criar um ambiente inclusivo e sem discriminação de qualquer natureza – seja de gênero, etnia, orientação sexual, origem socioeconômica, níveis de educação, religião etc. - e buscamos que isso seja uma preocupação de todas e todos. Na LBCA, não se tolera qualquer tipo de assédio ou intimidação.



Para realizar nossa política de diversidade e inclusão, introduzimos:



Cláusulas de diversidade e inclusão em nossos instrumentos.

01

Compromissos com diversidade e inclusão formalizados com nossos clientes e parceiros.

02

Adesão à Campanha da ONU sobre Padrões de Conduta das Empresas.

03

Pioneirismo na integração de advogados trans.

04

Mais de 50 transmissões abertas para conscientização sobre diversidade e inclusão.

05

As iniciativas do Comitê de Diversidade e Inclusão ganham amplitude com o trabalho realizado pelos Subcomitês de Mulheres, Afrodescendentes e LGBTQIA+, que constituem lugar de fala dos grupos minorizados para debater, informar, orientar e conscientizar o público interno.

Outras iniciativas a destacar:



Sala das Mamães para incentivar o aleitamento materno.

01

Canal de Compliance para receber informações quanto a ações e omissões em desconformidade com nosso Código de Ética e Conduta.

02

Campanhas de conscientização em datas comemorativas da diversidade e inclusão.

03

Empatia e comprometimento entre equipes

Temos o compromisso de valorizar as nossas pessoas, respeitando a diversidade e inclusão e gerando reconhecimento e desenvolvimento profissional. Lideramos pelo exemplo para orientar e motivar as nossas pessoas para enfrentar os desafios com autonomia, garantindo-lhes todo o apoio necessário.

Praticamos esse zelo por:



Promoção da saúde mental por meio de conversas individuais, serviço de psicólogos e transmissões internas com especialistas.



Incentivo à educação de qualidade a nossos integrantes por meio de parcerias com mais de 10 instituições de ensino.



Treinamento de ambientação na cultura do escritório.



Treinamento para incentivar a prática de um bom ambiente produtivo.



Transmissão de conteúdo técnico e educativo.

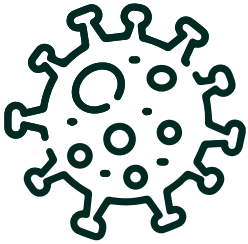


Atividades de integração como "Grupos de Afinidades" e "Grupos de Papos".



Projetos como LadoB e Conexões, que visam levar os nossos integrantes a refletir sobre o papel de cada um na sociedade.

COVID-19 e ações de auxílio



Os anos de 2020 e 2021 trouxeram desafios antes inimagináveis para todas as pessoas. Apoiar nossos integrantes e a comunidade ao redor têm sido especialmente importantes neste período de pandemia. Para isso, redobramos nossa atenção, buscamos conectividade e promovemos diversas campanhas sociais.

Atividades

Para acompanhar os desafios do novo vírus, a LBCA criou, em março de 2020, o Comitê Executivo Coronavírus, estabelecendo as seguintes premissas:

1. O novo Comitê formado por representantes de todo o escritório.
2. A ata de criação do Comitê a prever que as posições dos 10 membros titulares seriam ocupadas por representantes de diversos níveis, inclusive dos Comitês LGBTQIA+, Afrodescendentes e de Mulheres.
3. O novo Comitê investido de poderes, produzindo decisões, informativos e exposições que permitissem a todas e todos acompanhar suas ações.



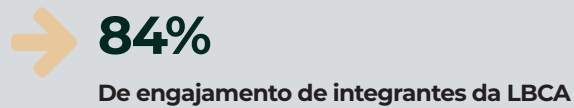
Dentre as atribuições do Comitê Executivo Coronavírus, foi prevista a criação de "faróis", isto é, de relatórios e gráficos envolvendo o monitoramento da saúde física e mental dos integrantes, bem como seu desenvolvimento. Pode-se verificar:

1. Os integrantes acometidos ou expostos pela Covid-19.
2. Quem estivesse com dificuldade de adaptação ao teletrabalho.

Campanhas sociais

#AJUDECOMOPUDER

Como parte do projeto de responsabilidade social, lançamos a campanha #AJUDECOMOPUDER, destinada a doar cestas básicas à população em situação de rua do centro de São Paulo. Assim, durante o período de teletrabalho, convidamos os integrantes a ajudar como puder na arrecadação de alimentos. Em adição, dobramos o montante arrecadado ao Serviço Franciscano de Solidariedade (SEFRAS):



LBCA NA COMUNIDADE

Mantemos atividades sociais continuadas junto ao Mutirão no Bem, uma entidade sem fins lucrativos de sociedade civil, na Cidade Dutra em São Paulo, que leva ensino, lazer e esportes para crianças e adolescentes em situação de vulnerabilidade.

5

Ações sociais em datas comemorativas

100

Crianças assistidas

65%

De engajamento de integrantes da LBCA

MUTIRÃO
no Bem



LBCAbraça

Uma das nossas preocupações é engajar os integrantes em iniciativas sociais voltadas a inclusão de diversos grupos da sociedade. Nesse contexto, criamos o LBCAbraça, projeto de impacto social dividido em três frentes:



Orientação jurídica para microempreendedores de baixa renda.

01

Mentoria destinada ao desenvolvimento profissional de estudantes de Direito em busca do 1º emprego.

02

Capacitação de gestão jurídica para jovens advogados.

03

Foco na governança



Governança baseada em princípios éticos e alinhada à busca da transparência, segurança de dados e maior sustentabilidade em nossas operações.

Governança

Impactar positivamente os serviços jurídicos no Brasil é um de nossos maiores propósitos.

Para transformarmos o mundo em que queremos, sustentável, cuidamos das nossas pessoas e buscamos ser um escritório inspirador. Corrigir erros e melhorar continuamente é um compromisso assumido. Por isso, investimos em uma estrutura forte, segura e inovadora, pensando no longo prazo, alicerçada na ética, transparência, segurança de dados e maior sustentabilidade.

- Comportamentos pautados em um Código de Ética e Conduta a nortear todas e todos.
- Trabalho constante para garantir a proteção de informações e dados.
- Comitê de Compliance atuante composto por membros com competências e experiências variadas.

Código de Ética e Conduta

Criamos o nosso Código de Ética e Conduta com o objetivo de ver realizar os princípios e práticas éticas e de transparência, bem como os valores que norteiam o nosso jeito de trabalhar. Ele direciona a atuação de nossos integrantes em diferentes situações, endereçando assuntos de grande relevância, a destacar, como:

01**Integridade.****02****Combate à corrupção e lavagem de dinheiro.****03****Canal de Compliance.**

Realizamos treinamentos periódicos para reforçar os temas tratados no Código de Ética e Conduta e nas nossas políticas internas.

 **Consulte: Código de Ética e Conduta da LBCA**

Canal de Compliance

O Canal de Compliance possibilita o reporte de qualquer violação ao Código de Ética e Conduta, políticas, boas práticas e regras da LBCA ou da legislação vigente. O responsável por esse canal é o Compliance Officer, encarregado também por desenvolver programas de conformidade, revisar políticas e aconselhar a administração sobre possíveis riscos.

São pilares do canal:

INDEPENDÊNCIA**SEM REPRESÁLIAS****CONFIDENCIALIDADE**

Segurança de dados

Mais do que nunca, as organizações devem equilibrar um cenário de ameaças cibernéticas em rápida evolução com a necessidade de atender aos requisitos de negócios.

Nossos dados são protegidos com segurança e contam com a utilização de ferramentas para fortalecer a capacidade de prevenção, detecção e resposta a ataques cibernéticos. Essas ferramentas foram projetadas para também melhorar as comunicações de segurança cibernética e gerenciamento de riscos entre as partes interessadas internas e externas.

Normas e políticas de governança de dados

Contamos com acompanhamento contínuo visando garantir a segurança e integridade de dados de nossos integrantes, clientes e parceiros.

Normas e políticas

01 **Termo de uso de ferramentas corporativas no ato do ingresso.**

02 **Todos os parceiros firmam termo de NDA.**

03 **Todos os parceiros são formalizados mediante instrumentos legais.**



Governança e acompanhamento de dados

01 Possuímos um NOC 24x7 monitorando todo o ambiente.

02 Fazemos gestão contra ameaças e vulnerabilidades.

03 Temos tecnologia contra-ataques DDOs.

04 Desenvolvemos uma gestão de backup criptografado de todos os dados.

05 Inserimos política de gestão de privacidade em nossos sites.

06 Integramos em nosso ambiente de e-mail e servidor de arquivos regras altíssimas de DLP.

07 Formamos um Comitê de Tecnologia e Segurança da Informação.

08 Asseguramos um rígido controle de acesso à internet através de Firewall.

09 Possuímos alta disponibilidade de ambiente e acessos.

10 Fazemos REPORT de gestão de incidentes.

11 Fazemos REPORT GMUD (mudança de ambiente) pela metodologia ITIL.

12 Temos uma Matriz RACI com todas as atividades de tecnologia/inação.

Conformidade à LGPD

01

Possuímos Assessment de todos os tratamentos de dados pessoais, em conformidade com a LGPD.

LGPD

Como cuidamos dos dados



01

Contamos com um serviço de detecção de vulnerabilidade em nossos dispositivos de tecnologia e mantemos uma frequência de atualização com os principais parceiros.

02

Monitoramos as ameaças a partir de diversas fontes, utilizando as melhores tecnologias do mercado, com o objetivo de prevenir possíveis vazamentos ou ataques cibernéticos.

03

Tratamos com total prioridade os incidentes de segurança que envolvam dados pessoais com acompanhamento das lideranças de áreas competentes.

04

Somos transparentes com todos os integrantes sobre as boas práticas e a governança de dados e segurança, garantindo conhecimento e conscientização.

05

Possuímos um Encarregado pela proteção de dados e um canal de comunicação para os titulares de dados pessoais.

Gestão de parceiros

Adotamos, desde 2020, cláusulas de diversidade e inclusão nos contratos com parceiros e exigimos o cumprimento de práticas para proteção de dados pessoais. Em 2022, passaremos a incluir critérios de sustentabilidade, ajudando a desenvolver e aprimorar novos padrões de controle de qualidade, processos e técnicas.



E ESTE É
APENAS O
COMEÇO.

RELATÓRIO LBCA DE PRÁTICAS ESG E SUSTENTABILIDADE

Conheça a coluna
“Práticas ESG” da
LBCA no Jota:



Contate-nos para dúvidas e sugestões.

WWW.LBCA.COM.BR

LBCA